

Schulwegeplan Grundschule Steinbergkirche



Schulwege und Gefahrenpunkte

Grundschule Steinbergkirche

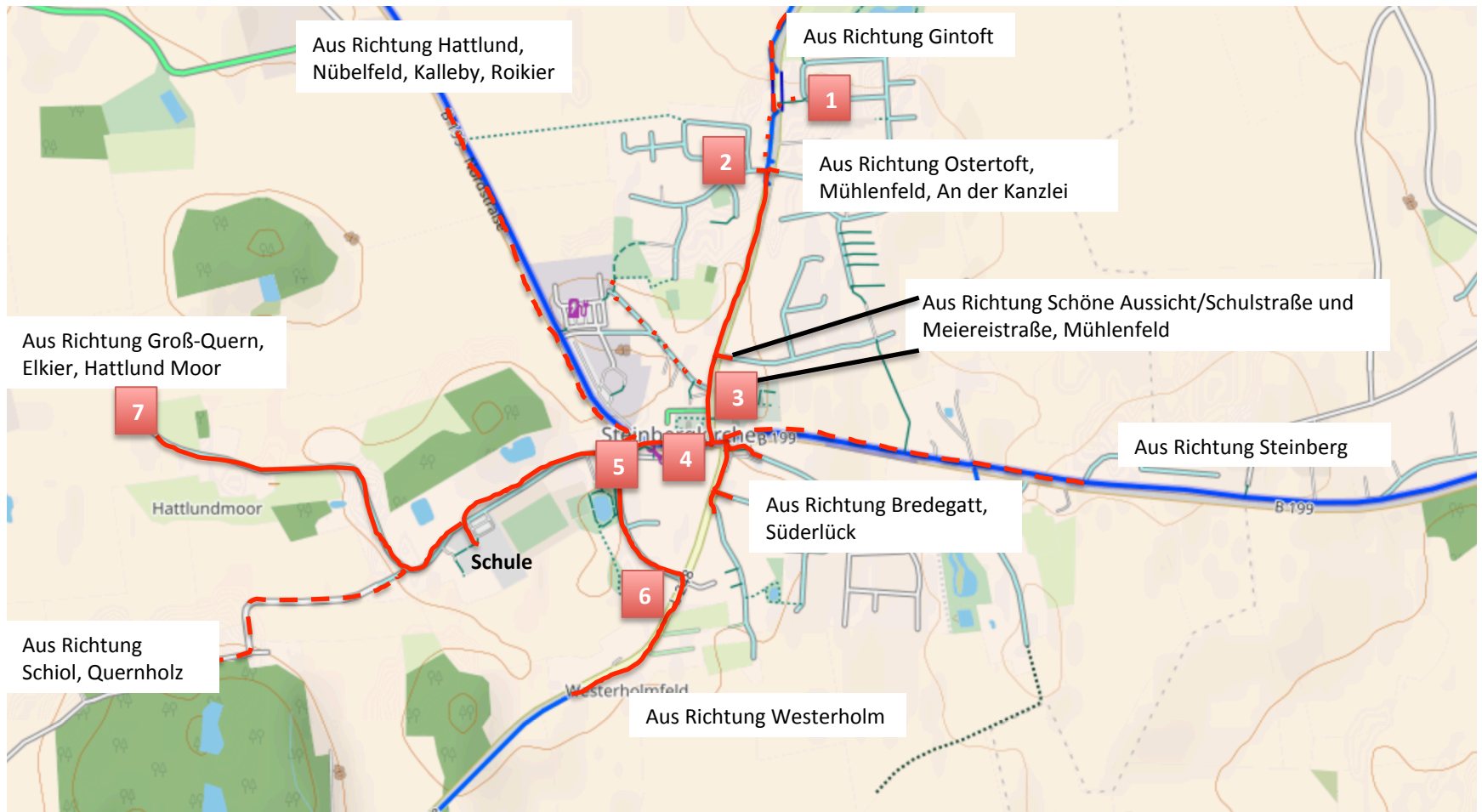
Die folgende Übersichtskarte zeigt in rot die Schulwege auf Grundlage der Wohn Adressen der Kinder im Umfeld von bis zu 2 km Entfernung zur Schule.

In blau mit roter Strichellinie ist die B 199 dargestellt.

Die identifizierten Gefahrenpunkte sind mit 1 – 7 nummeriert und werden im folgenden näher beschrieben.

Die Geltinger Landstraße-Hattlund Moor, die Gintofter Str. und die Westerholmer Str. sind im Radwegkonzept des Kreises als Schulwege für Grundschüler klassifiziert.

Übersichtskarte Schulwegeplan Grundschule Steinbergkirche

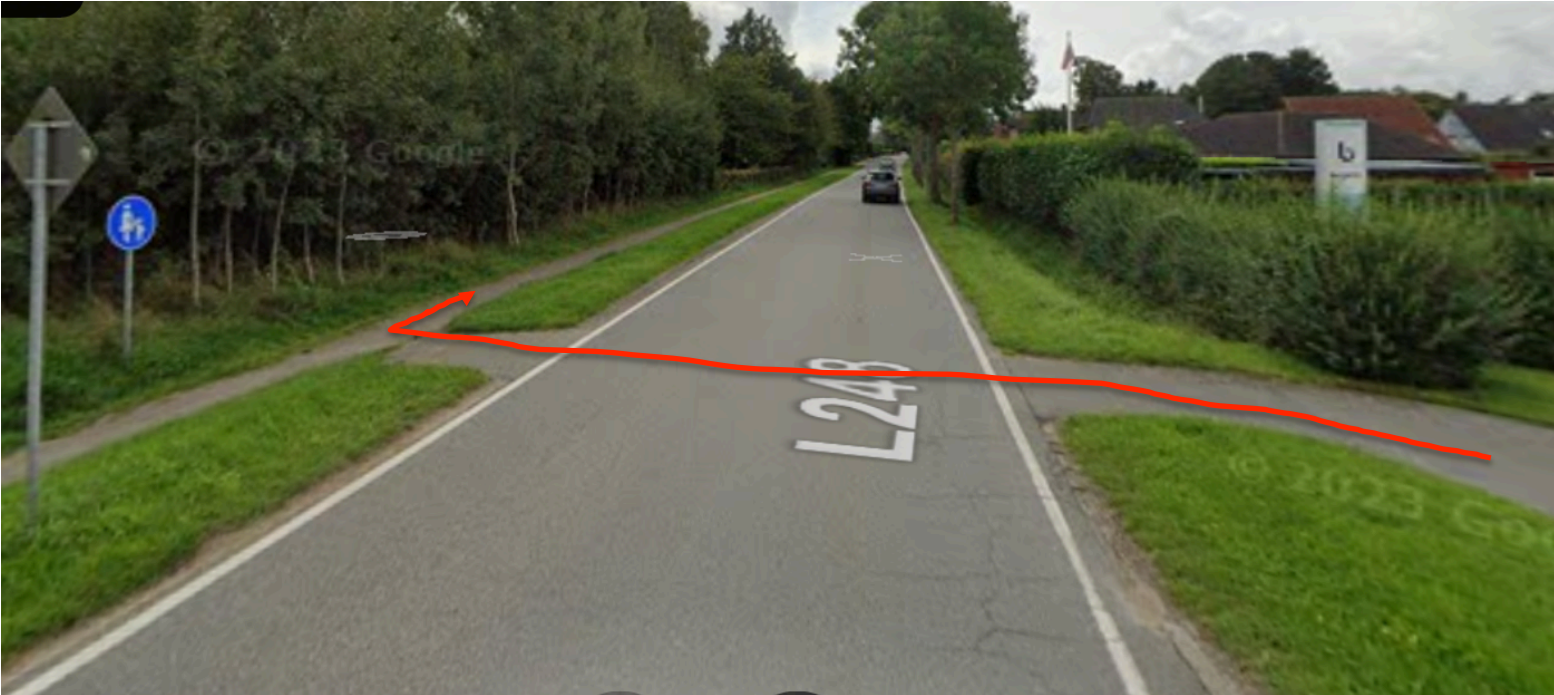


1. Ungesicherter Überweg „An der Kanzlei - Gintofter Straße“



- Innerorts Tempo 50
- an der Gintofter Straße verläuft der Fuß - Radweg am rechten Straßenrand in Richtung Ortsmitte,
- der Fußweg aus Richtung „An der Kanzlei“ ist mit einer Umlaufsperrung gesichert,
- zu Fuß Gehende müssen die Gintofter Straße hier überqueren
- Kinder werden leicht übersehen

2. Ungesicherter Überweg „Mühlenfeld - Gintofter Straße“



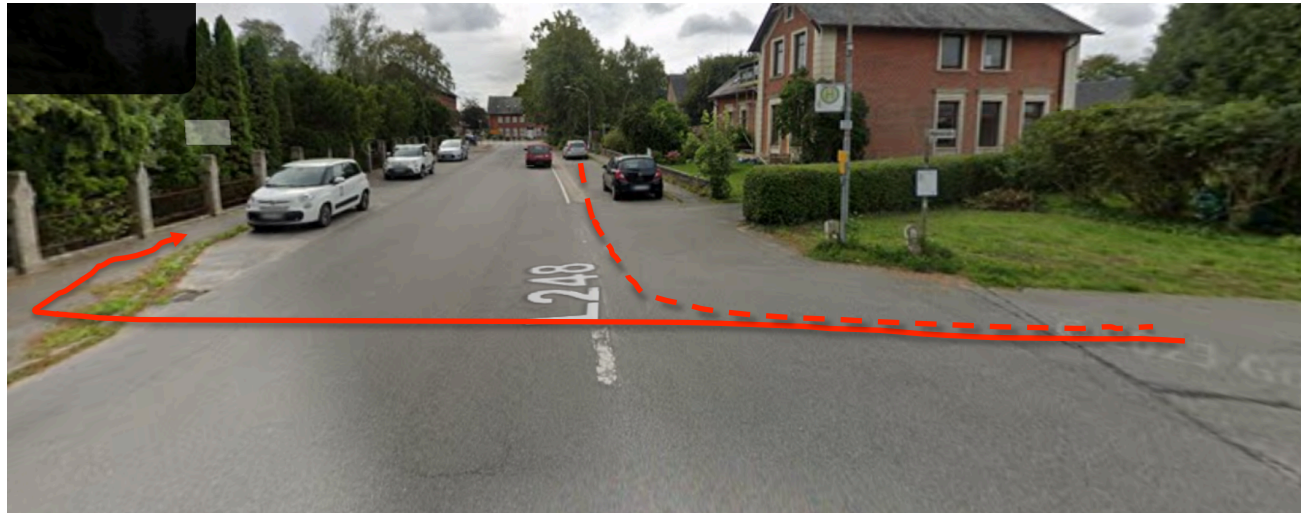
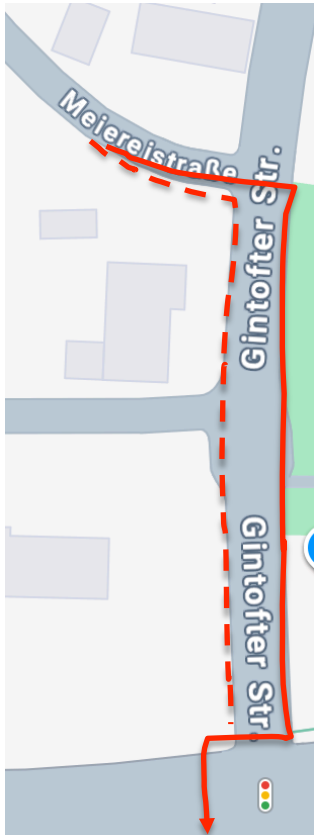
Hier endet der Fuß- und Radweg aus Richtung Gintoft, der Fußweg führt einseitig auf der linken Straßenseite weiter Richtung Ortsmitte, es gibt keinen gesicherten Überweg, es gibt keinen Radweg, der Fußweg ist schmal, Kinder (bis zum Alter von 10 Jahren) dürfen den Fußweg auch mit dem Fahrrad benutzen, Eltern dürfen die Kinder zwar auf dem Rad auf dem Fußweg begleiten, das ist in der Praxis wegen der Enge des Fußweges jedoch kaum möglich.

3. Unklare Wegeführung Meiereistraße - Gintofter Straße“

Aus Richtung Meiereistraße ist die weitere Wegeführung unklar

- Es bietet sich an auf der rechten Straßenseite zu bleiben, in Richtung Kirche und am Kirchhof vorbei bis zur Ampelkreuzung zu gehen. Diese Wegeführung ist unsicher, es gibt keinen Fußweg, an der Straßenseite sind Parkbuchten, auf der Höhe Kirchhof gibt es einen „Trampelpfad“ jedoch keinen offiziellen Fußweg
- Alternativ kann die Gintofter Straße überquert werden (es gibt keinen gesicherten Übergang!) weiter auf der linken Straßenseite auf dem Gehweg bis zur Ampelkreuzung
- Die Alternative bedeutet einen geringfügigen Umweg, mangels Querungshilfe beinhaltet sie ebenfalls ein Gefahrenpotential

Abbildungen nächste Seite

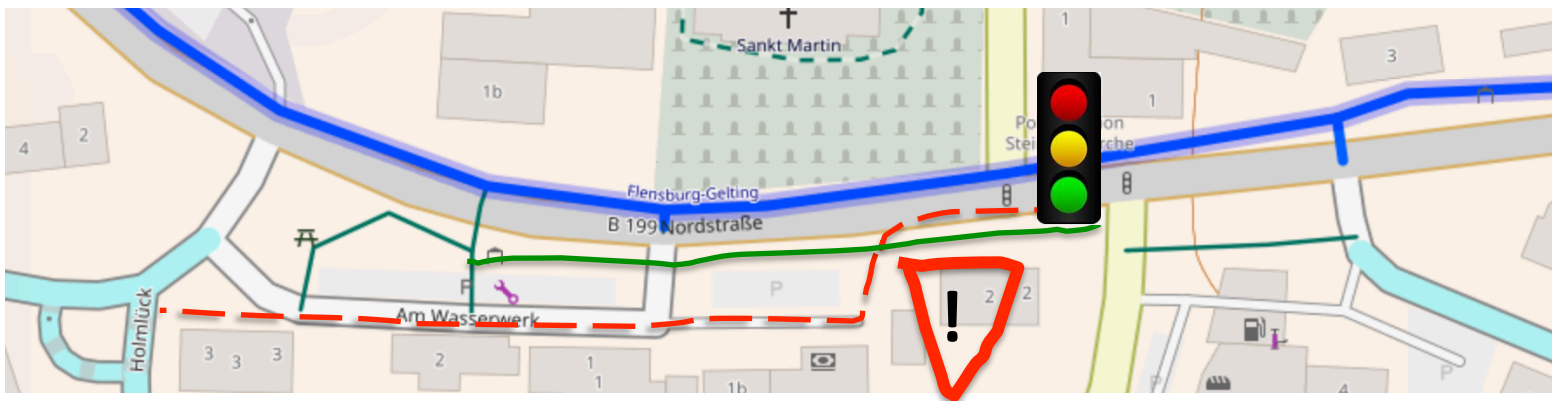


Unklare Wegeführung Meierstraße – Gintofter Straße

4. Bereich Ampelkreuzung B 199/Gintofter Str/ Westerholmer Str. und Straße „Am Wasserwerk“

Der einseitige Radweg wird nördlich der B 199 geführt. Südlich gibt es nur zwischen der Westerholmer Str. und der Bushaltestelle „Am Wasserwerk“ einen Gehweg sowie vor der Tankstelle.

Ein Stichweg zum Parkplatz Sparkasse und die Straße „Am Wasserwerk“ werden häufig als Fuß- und Radweg genutzt. Wegen der Parkplätze, dem PKW- und Busverkehr gibt es hier ein Gefährdungspotential.



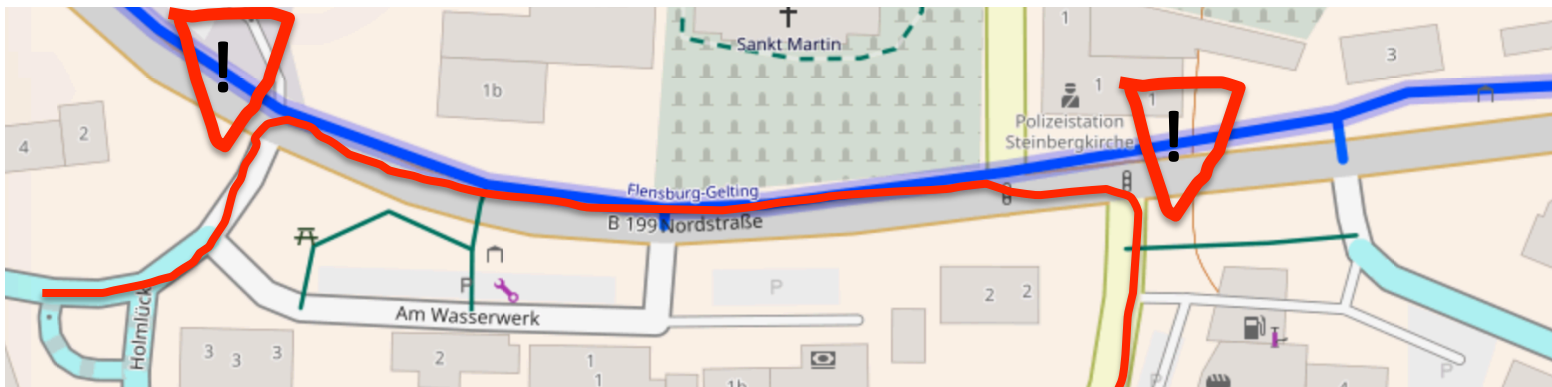
4. Bereich Ampelkreuzung B 199/Gintofter Str/ Westerholmer Str. und Straße „Am Wasserwerk“

Bereich Ampelkreuzung B 199/Gintofter Str/ Westerholmer Str. und Straße „Am Wasserwerk“ für Radfahrende **ab 10 Jahre**

Aus Richtung Gintofter Str. rechts auf den Radweg abbiegen, bis zur Einmündung Holmlück.

Aus Richtung Westerholmer Str. an der Ampel links abbiegen, dann rechts auf dem Radweg, weiter bis zur Einmündung Holmlück. Dort ist die B 199 zu queren, weiter Holmlück, rechts in die Straße „Hattlundmoor“ abbiegen

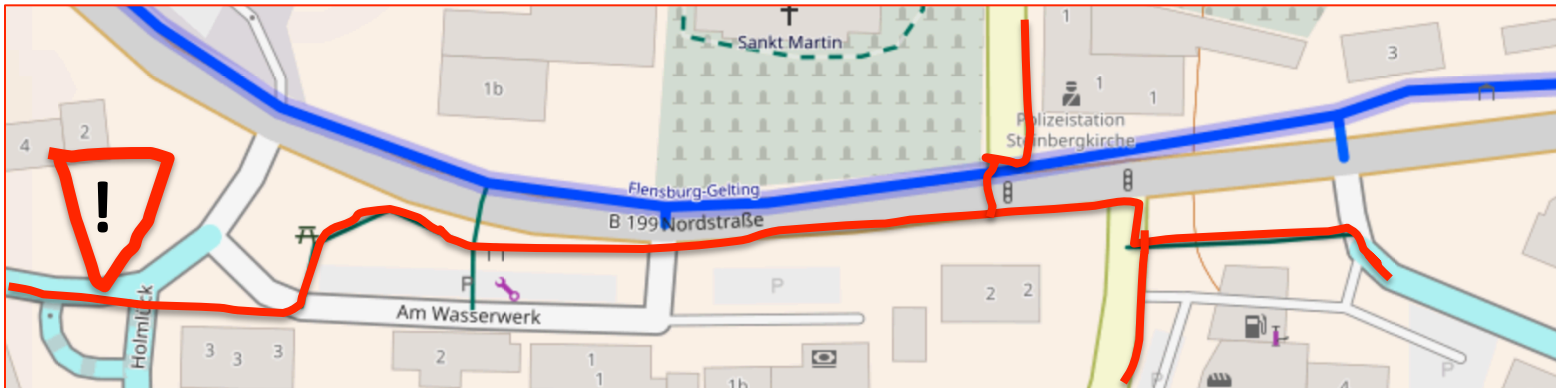
Gefahrenstellen: Der ungesicherte Überweg Holmlück/B 199 und die Ampelquerung von der Westerholmer Str. auf den Radweg



4. Bereich Ampelkreuzung B 199/Gintofter Str/ Westerholmer Str. und Straße „Am Wasserwerk“

Bereich Ampelkreuzung B 199/Gintofter Str/ Westerholmer Str. und Straße „Am Wasserwerk“ für Fußgänger und Radfahrende **unter 10 Jahren**

Die Fußgängerampel zur Querung der Westerholmer Str. bzw. der Gintofter Str und der B 199 nutzen. Weiter auf dem Fußweg, vorbei an der Bushaltestelle und dem Rastplatz, die Straße „Am Wasserwerk“ queren, weiter auf dem Fußweg vor dem Gebäude der Versicherung, den Kreisel Holmlück queren, weiter auf dem Gehweg der Straße „Hattlund Moor“



5. Kreisel Holmlück

Alle Kinder und Eltern, die aus östlicher Richtung zur Schule kommen, müssen den Kreisel passieren. Insbesondere für kleine Kinder zu Fuß oder mit Rollern besteht die Gefahr, von Autos aus Richtung Holmlück kommend, übersehen zu werden.

Für Fußgänger aus Richtung „Am Wasserwerk“ gibt es keinen Fußweg im Kreisel, sie befinden sich zwangsläufig auf der Straße, bzw. müssen diese mehrfach kreuzen.

Hier ist von allen Verkehrsteilnehmenden Aufmerksamkeit und Rücksichtnahme gefordert.

5. Kreisel Holmlück



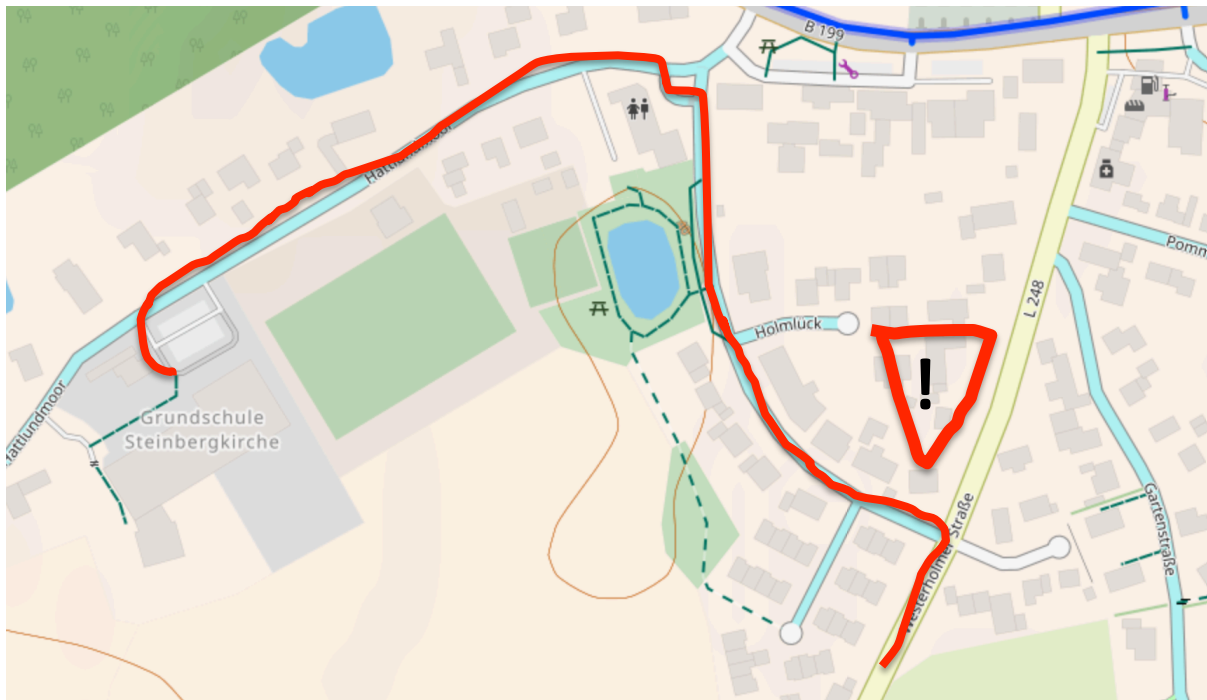
Elternhaltestelle und „Zu Fuß zur Schule“

Der Kreisel und auch die Straße „Am Wasserwerk“ bieten die Möglichkeit eine „Elternhaltestelle“ einzurichten. Die Kinder können von dort aus den Weg zur Schule selbständig zu Fuß bewältigen. Die Entfernung beträgt 382 m. Die Straße „Hattlund Moor“ ist eine Tempo 30 Zone mit Geschwindigkeitsmeßgeräten in beiden Richtungen, es gibt einen Gehweg und Beleuchtung. Entsprechende Beschilderung in beiden Richtungen „Achtung Kinder“ mit dem Zusatz „Schule“.



6. Ungesicherter Überweg Westerholmer Straße/Holmlück

Für Kinder aus Richtung Westerholm kommend bietet sich dieser Überweg an. Es ist eine Abkürzung zur Ampelkreuzung, der Weg ist 200 m kürzer. Auf der Straße Holmlück gibt es auf beiden Seiten einen Fußweg.



7. Geltinger Landstraße – Hattlund Moor

- Kinder aus Richtung Groß Quern könnten den Schulweg mit dem Fahrrad zurücklegen, Entfernung ca. 2 km
- Auf der Geltinger Landstraße gibt es kein Tempolimit, es gibt weder einen Fuß- noch einen Radweg
- Erst ab Hattlund Moor besteht eine Tempo 30 Zone
- Alternativ kann die Route über Elkier genommen werden (weniger Verkehr), die Wegstrecke ohne Tempolimit wird dadurch verkürzt

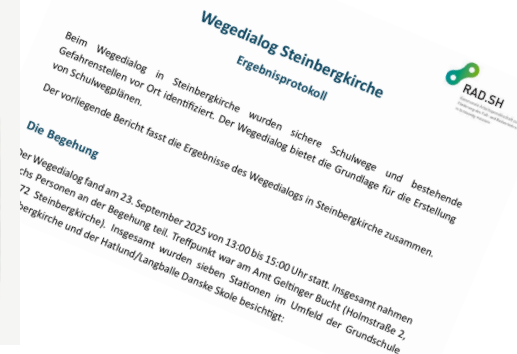
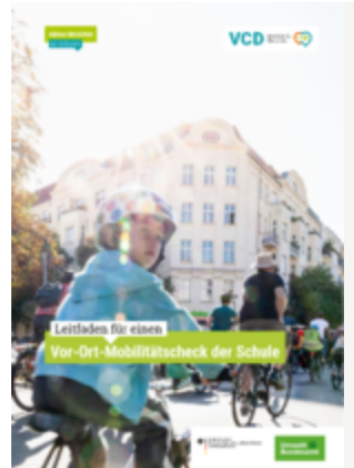


Darum ist ein Schulwegeplan wichtig

- Ein Schulwegplan unterstützt Eltern und Kinder dabei, den sichersten Weg zur Schule zu finden – vor allem Grundschulkinder. In der Regel beziehen sich Schulwegpläne auf fußläufige Schulwege im Umkreis von etwa einem Kilometer. Je nach Verkehrsmittelwahl können auch Schulradwegpläne erstellt werden.
- Mit den Änderungen der StVO soll an hochfrequentierten Schulwegen Tempo 30 angeordnet werden können. Hochfrequentiert sind Schulwege, die im Schulwegplan genannt werden. Damit erhalten Schulwegpläne eine noch größere Bedeutung für die Kommunen.

Grundlagen

- Leitfaden Schulwegeplan Rad.SH
- Radwegekonzept Kreis Schleswig-Flensburg
- VCD Mobilitäts Check an Schulen, durchgeführt am 19.09. mit der Klasse 5/6 der Hatlund-Langballe Danske Skole
- Wegeprotokoll der Begehung mit Rad.SH vom 23.09.2025



Impressum

Vorbereitung

VCD Mobilitäts Check für Schulen mit Schülerinnen und Schülern im Rahmen der europäischen Mobilitätswoche 2025 am 19.09.2025

[Leitfaden Schulwegeplan Rad.SH](#)

Fachliche Beratung

RAD.SH Emmely Müller (emely.mueller@rad.sh) und Hannah Köster (hannah.koester@rad.sh), Begehung am 23.09.2025 mit Lehrkräften und Elternvertretung

Gemeinde Steinbergkirche

Schulwegeplan Thema im Ausschuss für Infrastruktur und Umwelt, Ausschuss für Energie& Klima, Gemeindevertretung

Schule

Beteiligung in der Vorbereitung und auf der Schulkonferenz am 25.11.2025

Straßenverkehrsbehörde / LBV

im Rahmen der Verkehrsschau am 03.11.2025

Bearbeitung

Dagmar Lorenz, Vorsitzende im Ausschuss für Energie&Klima

d.lorenz@steinbergkirche.de